



## Обращение

Уважаемые участники!

В этом году все решения олимпиадных заданий должны быть отправлены с Вашего адреса электронной почты на адрес оргкомитета: [olimpsh@inbox.ru](mailto:olimpsh@inbox.ru)

При этом просим учитывать следующее:

1) В теме письма, содержащего решения олимпиадных заданий, просим указать Ваши фамилию и инициалы, а также группу.

Пример: «Иванов И.И., МТФ 5-1».

*В случае, если Вы являетесь студентом другого университета, необходимо указать фамилию и инициалы, а также сокращенное название вуза.*

Пример: «Иванов И.И., ИГЭУ»

В тексте письма просим указать следующую информацию: фамилию, имя, отчество полностью, факультет, курс обучения, направление подготовки и профиль (профили).

*В случае, если Вы являетесь студентом другого университета, необходимо указать полное название вуза.*

Обращаем внимание, что указанные данные будут использованы при подготовке наградных документов и сертификатов, а также прописаны в приказе о подведении итогов олимпиады. Будьте внимательны к корректности предоставленной информации!

2) В названии файлов, являющихся ответами на задания олимпиады, просим указывать Вашу фамилию и номер задания, к которому данный файл относится.

Пример: «Иванов И.И., Задание 1.docx»

Все файлы должны быть прикреплены к письму в качестве вложения или размещены на облачных хранилищах. Файлы, размещенные в облачном хранилище, должны быть доступны до момента подведения итогов олимпиады.

3) До момента подведения итогов исходящее письмо должно быть сохранено в электронной почте. В случае, если оно не будет получено оргкомитетом, необходимо будет предоставить файлы очно,



продемонстрировав, что именно эти файлы были отправлены в рамках отведенного времени на выполнение олимпиады.

Со стороны оргкомитета 10 мая 2026 года до 18:00 Вам будет направлено подтверждение о том, что присланные Вами файлы получены. Если подтверждения не поступило, до 12 мая включительно необходимо обратиться на кафедру математики, информатики и методики обучения очно и/или связаться с любым преподавателем кафедры.

Желаем удачи!

### Задание 1 «Создание теста»

Создайте тест в любой программе или Интернет-сервисе (Google.Forms, Яндекс.Формы и другие) по теме «Информационное право». Для получения максимального количества баллов в тесте должны присутствовать вопросы типа «Одиночный выбор», «Множественный выбор», «Открытый», «Соответствие», «Упорядоченный список».

*(Ответ на задание принимается в виде исходного файла теста или общедоступной ссылки на тест, созданный в Интернет-сервисе)*

#### Критерии оценивания

Критерий	Количество баллов
<b>А. Разнообразие используемых элементов теста</b> <i>За каждый элемент 1 балл</i>	<b>10 баллов</b>
<b>Б. Количество вопросов в тесте, соответствующих заявленной теме</b> <i>За каждый вопрос 1 балл</i>	<b>10 баллов</b>
<b>Максимум</b>	<b>20 баллов</b>



## Задание 2 «Форматирование текста»

У Вас есть файл с текстом: <https://ist.ftes.ru/contest/data2.docx>

Уберите все погрешности оформления, возникшие вследствие соединения данного текста из нескольких (различия в шрифте текста, цвете текста и абзацев, явные ошибки в выравнивании текста внутри таблиц и др.).

Оформите его в соответствии со следующими требованиями и создайте автоматическое оглавление.

- поля страницы: верхнее — 2; нижнее — 2; левое — 2,5; правое — 1;
- нумерация страниц — на середине верхнего поля страницы;
- шрифт — 12-14 пунктов;
- выравнивание по ширине страницы;
- абзацный отступ — 5 знаков;
- междустрочный интервал полуторный;
- интервал между абзацами отсутствует.

*(Ответ на задание принимается в виде файла MS Word или свободного аналога)*

### Критерии оценивания

Критерий	Количество баллов
А. Соответствие указанным требованиям	5 баллов
Б. Автоматическое оглавление	5 баллов
<b>Максимум</b>	<b>10 баллов</b>



### Задание 3 «Построение графика функции»

С помощью формул MS Excel или свободного аналога вычислите значение функции  $y(x)=3k \cdot f(x)$ , если  $f(x)=\cos(4x)+1/(x+5)$ , а  $k=3$ . Постройте графики функций  $f(x)$  и  $y(x)$  на отрезке  $[1;3]$  с шагом 0,1.

*(Ответ на задание принимается в виде файла MS Excel или свободного аналога)*

#### Критерии оценивания

Критерий	Количество баллов
А. Вычислены значения на отрезке $[1;3]$ с шагом 0,1	5 баллов
В. Построены графики функций $f(x)$ и $y(x)$	5 баллов
<b>Максимум</b>	<b>10 баллов</b>

### Задание 4 «QR-код»

Используя любой общедоступный сервис, создайте QR-код для своей электронной почты.

QR-код должен содержать изображение сервиса, в котором зарегистрирован адрес электронной почты, и иметь подходящий к изображению цвет, отличающийся от стандартного.

*(Ответ на задание принимается в виде изображения с QR-кодом)*

#### Критерии оценивания

Критерий	Количество баллов
А. Корректность работы QR-кода	1 балл
Б. Качество оформления	4 балла
<b>Максимум</b>	<b>5 баллов</b>



## **Задание 5 «Поисковые средства научных информационных систем»**

Используя сайт Высшей аттестационной комиссии при Министерстве науки и высшего образования Российской Федерации (<https://vak.minobrnauki.gov.ru/main>), найти ответы на представленные вопросы:

1. Укажите количество диссертационных советов, правомочных принимать защиту диссертации по научной специальности 5.3.5. Социальная психология, политическая и экономическая психология (психологические науки).
2. Укажите количество диссертаций, представленных к защите по направлению 5.8.2 - Теория и методика обучения и воспитания за 2025 год.
3. Укажите количество членов диссертационного совета, открытого в соответствии с приказом о создании № 494/нк от 27.05.2024.

Используя возможности научной электронной библиотеки eLIBRARY.RU, найти ответы на представленные вопросы:

4. Какое ключевое словосочетание присутствует в описаниях трудов Михайлова Алексея Александровича (директора Шуйского филиала ИвГУ) наибольшее количество раз?
5. Укажите место издания и название публикации Шмелевой Елены Александровны (заместитель директора по научной работе и дополнительному образованию Шуйского филиала ИвГУ), которая обладает наибольшим количеством цитирований.
6. Укажите тематическую рубрику, к которой отнесено большинство публикаций Зайцевой Светланы Анатольевны (заведующая кафедрой математики, информатики и методики обучения Шуйского филиала ИвГУ).
7. Укажите не менее трех названий журналов, в которых было опубликовано не менее двух статей Белова Станислава Владимировича (доцент кафедры математики, информатики и методики обучения Шуйского филиала ИвГУ).
8. Укажите общее число публикаций Смирнова Вадима Анатольевич (старшего преподавателя кафедры математики, информатики и методики обучения Шуйского филиала ИвГУ), процитированных хотя бы один раз в системе РИНЦ.
9. Какое количество статей было издано в журнале «Мир науки. Педагогика и психология» за 2024 год?



10. Укажите названия журналов, исключенных из РИНЦ в 2026 году.

*(Ответ на задание принимается в виде файла MS Word или свободного аналога с ответами на вопросы)*

**Критерии оценивания**

<b>Критерий</b>	<b>Количество баллов</b>
<b>А. Дан правильный ответ на предложенные вопросы</b>	<b>12 баллов</b>
А1. Дан правильный ответ на вопрос 1	1 балл
А2. Дан правильный ответ на вопрос 2	1 балл
А3. Дан правильный ответ на вопрос 3	2 балла
А4. Дан правильный ответ на вопрос 4	2 балла
А5. Дан правильный ответ на вопрос 5	1 балл
А6. Дан правильный ответ на вопрос 6	1 балл
А7. Дан правильный ответ на вопрос 7	1 балл
А8. Дан правильный ответ на вопрос 8	1 балл
А9. Дан правильный ответ на вопрос 9	1 балл
А10. Дан правильный ответ на вопрос 10	1 балл
<b>Максимум</b>	<b>12 баллов</b>



### Задание 6 «Оформление сложных объектов»

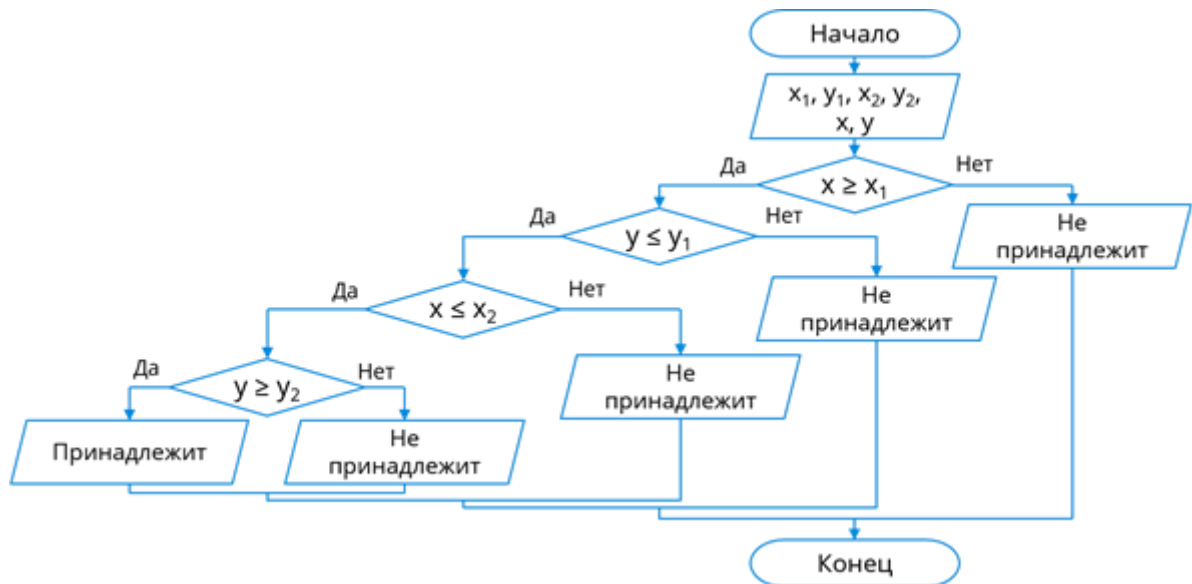
С помощью встроенных средств для создания иллюстраций Microsoft Word (фигуры и/или SmartArt) создать на выбор одно из следующих изображений:

а) схему «Программное обеспечение компьютера» по информатике.





б) блок-схему алгоритма.



*(Ответ на задание принимается в виде файла MS Word, свободного аналога или в формате среды, где выполнялось задание)*

#### Критерии оценивания

Критерий	Количество баллов
<b>А. Корректность представленного изображения</b> Выбранный способ представления элементов на изображении не искажает их смысла На изображении отсутствуют лишние элементы Размещены все элементы, присутствие которых необходимо для передачи содержания схемы	<b>5 баллов</b>
<b>Б. Корректность подписей на изображении</b> В надписях на блоках отсутствуют опечатки, содержание надписей совпадает с образцом	<b>2 балла</b>
<b>В. Качество оформления</b> Использован одинаковый стиль оформления для всех элементов схемы Использован шрифт одинакового размера для всех подписей, выбрана гарнитура и начертание шрифта, не затрудняющие чтения текста	<b>8 баллов</b>
<b>Максимум</b>	<b>15 баллов</b>



## Задание 7 «Системы искусственного интеллекта»

Представьте, что вы работаете преподавателем (учителем). В свете новых тенденций в сфере цифровизации образования, вы планируете использовать Интернет-сервисы, позволяющие работать с нейронными сетями (напрямую или при реализации отдельных функций). Укажите 8 различных вариантов использования подобных сервисов, опишите ограничения, которые необходимо соблюдать с этической точки зрения при использовании подобных сервисов, и сделайте скриншоты. Представьте ответ на это задание в формате презентации. В разных вариантах использования должны быть указаны разные сервисы.

*(Ответ на задание принимается в виде файла MS PowerPoint или свободного аналога)*

### Критерии оценивания

Критерий	Количество баллов
<b>А. Наличие титульного слайда</b>	<b>2 балла</b>
<b>Б. Наличие вариантов использования</b> <i>Каждый вариант использования – до 2 баллов</i> <i>Название варианта использования и описания с указанием ограничений по использованию с этической точки зрения, но без скриншотов – до 1 балла</i> <i>Только название сервиса без какого-либо описания – 0 баллов</i>	<b>16 баллов</b>
<b>В. Качество оформления</b>	<b>2 балла</b>
<b>Максимум</b>	<b>20 баллов</b>



## Задание 8 «Интерактивный плакат»

Выполните следующие задания:

I. Создайте в выбранном вами сервисе иллюстративный материал (интерактивный плакат) для урока истории в 6 классе на тему «Культура народов России в XVII в.». Предоставьте ссылку на разработанный вами ресурс. Он должен быть доступен по ссылке до момента подведения итогов олимпиады.

II. Произведите технологический и психолого-педагогический анализ характеристик созданного лично вами в данном сервисе электронного образовательного ресурса (ЭОР) в соответствии с таблицей.

Таблица - Структура характеристики электронного образовательного ресурса

<i>Технологическая характеристика ЭОР</i>		
	<i>Характеристика</i>	<i>Результат</i>
1	Средства создания ЭОР: условия доступа к средствам разработки (лицензия, свободный доступ, демоверсия)	
2	Необходимые аппаратные и программные требования к использованию ЭОР (какая операционная система, есть ли необходимость установки программного обеспечения, ...)	
3	Возможность нормального функционирования средства в требуемых средах, в сетевом режиме, в сочетании с другими программами и ресурсами)	
4	Корректность использования современных средств мультимедиа и телекоммуникационных технологий	
5	Надежность, устойчивость в работоспособности, устойчивость к дефектам	
6	Наличие и качество защиты от несанкционированных действий	
7	Простота, надежность эксплуатации	
8	Дружественность интерфейса	
9	Работоспособность всех заявленных функций и возможностей ЭОР	
10	Скорость отклика на запросы пользователей.	
<i>Психолого-педагогическая характеристика ЭОР</i>		
	<i>Характеристика</i>	<i>Результат</i>
1	Учебный предмет и тема, для которой создан ЭОР	
2	Цели применения ЭОР	



МИНИСТЕРСТВО НАУКИ И ВЫСШЕГО ОБРАЗОВАНИЯ  
РОССИЙСКОЙ ФЕДЕРАЦИИ

Федеральное государственное бюджетное образовательное учреждение  
высшего образования

«ИВАНОВСКИЙ ГОСУДАРСТВЕННЫЙ УНИВЕРСИТЕТ»

Шуйский филиал ИвГУ

Кафедра математики, информатики и методики обучения

3	Педагогическая целесообразность эксплуатации ЭОР в рамках планируемой методической системы обучения	
4	Методическая состоятельность ЭОР	
5	Степень соответствия аналогичным средствам информатизации образования.	

*(Ответ на задание принимается в виде файла MS Word или свободного аналога)*

**Критерии оценивания**

<b>Критерий</b>	<b>Количество баллов</b>
<b>А. Выполнение задания I</b>	<b>14 баллов</b>
A1. Плакат создан и имеет большую часть текстового содержимого	3 балла
A2. Наличие на плакате инфографики	3 балла
A3. Наличие на плакате интерактивных элементов	5 баллов
A4. Наличие на плакате встроенных видеофрагментов	3 балла
<b>В. Выполнение задания II</b>	<b>6 баллов</b>
B1. Наличие технологического анализа характеристик	3 балла
B2. Наличие психолого-педагогического анализа характеристик	3 балла
<b>Максимум</b>	<b>20 баллов</b>